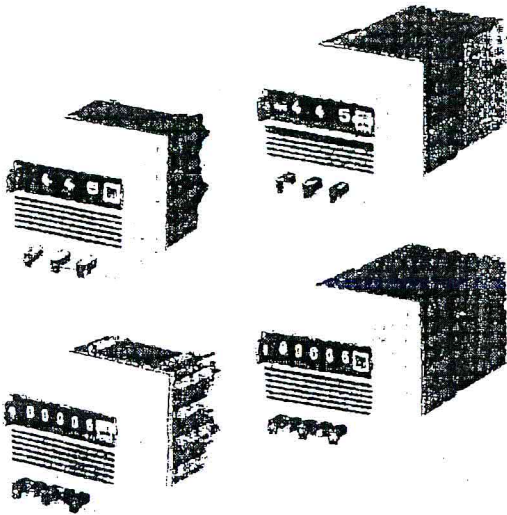


Betriebsanleitung



Vorwahlzähler

0444, 0445,
0446, 0447



Dieses Symbol steht bei Textstellen, die besonders zu beachten sind, damit der ordnungsgemäße

Einsatz gewährleistet ist und Gefahren ausgeschlossen werden. Bitte beachten Sie die Sicherheitshinweise auf der letzten Seite!

Funktion:

Der Zähler subtrahiert vom vorgeählten Wert nach Null (1 Impuls = 1 Zahl in 2 Halbschritten). Bei Erreichen von Null wird im 2. Halbschritt ein potentialfreier Umschalt-Kontakt betätigt, mit welchem Steuervorgänge eingeleitet werden können.

0444 / 0445 / 0446 / 0447

Der Zähler ist steckbar. Der elektrische Anschluss erfolgt an den Flachsteckern (0,8 mm x 2,8 mm) der Anschlussdose. An der Nullstelltaste kann der Zähler aus der Anschlussdose gezogen werden.

Bedienungshinweise

1. Einstellen des Vorwahlwertes

Die Nullstelltaste wird gedrückt. Die Einstellung des Vorwahlwertes kann nun über die Tasten erfolgen.

2. Steuersignal

Bei Erreichen von Null wird im

2. Halbschritt ein Umschaltkontakt betätigt. Der Kontakt bleibt in Arbeitsstellung, bis der Zähler zurückgestellt wird, unabhängig davon, ob weitere Zählimpulse eingeht.

Kontaktbelastung 20 VA/220 V/ 1A.

3. Nullstellung

Die Zählertypen 0444 und 0445 sind ausschließlich mit Hand- und Schlüsselrückstellung lieferbar. Die Typen 0446 und 0447 können zusätzlich elektrisch oder automatisch zurückgestellt werden.

Hand

Taste drücken, einen Augenblick gedrückt halten, langsam loslassen.

Schlüssel

Schlüssel entlang der Außenseite der Rückstelltaste in den Zähler schieben. Die Taste wird mitgenommen und die Anzeige zurückgestellt. Schlüssel langsam herausziehen. Es ist darauf zu achten, daß die Taste ganz herauskommt.

Elektrisch

Rückstellimpulsdauer:

min. 200 ms

max. 1 Minute

Rückstellhäufigkeit max. 1 pro 2 s

Zählimpulse, die während der Rückstellung eingeht, werden

nicht verarbeitet. 100%-ED-Baustein für elektrische Rückstellung siehe Zubehör.

Automatisch

Bei erreichtem Vorwahlwert stellt sich das Zählwerk automatisch auf Null zurück. Dabei wird ein Steuersignal von ca. 200 ms Länge abgegeben.

Automatischer Rückstellbaustein siehe Zubehör.

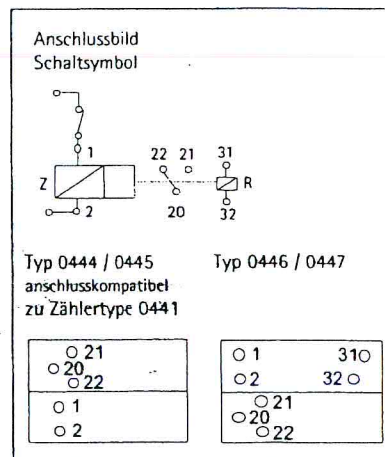
Während der Rückstellung dürfen keine Zählimpulse eingeht. Nach dem Ende des Rückstellimpulses muß die Zählimpulspause noch 100 ms dauern. Sonderausführungen mit Zählimpulsunterbrechung während der Rückstellung sind lieferbar.

4. Geräte, bei denen der elektrische Berührungsschutz durch den Einbau erfolgt, dürfen nur im eingebauten Zustand betrieben werden.

Technische Daten

	Zählmagnet		Nullstellmagnet		Einheit
	VDC-	VAC~	VDC-	VAC~	
Prüfgeschwindigkeit	25	10	-	-	l/s
Leistungsaufnahme	2,5	2,75	12	16	W/VA
Einschaltzeit bei 25 °C (50 °C)	100 (50)	100 (50)	20/2	10/1	%/min
Max. Einschaltzeit bei 50 °C	10 min	10 min			
Impuls/Pausenverhältnis	1:1	1:1	1:5	1:10	
Mindestimpulsdauer	20	50	200	200	ms
Spannungstoleranz	±10	±10	±10	±10	%
Wartungsfreier Betrieb	2x 10 ⁶		1,5x 10 ⁶		
Umgebungstemperatur	-10 bis +50		-10 bis +50		°C
Rückstellhäufigkeit	-	-	1/s	1/2 s	
Kontaktbelastung	max. 20 VA/ 220 V / 1 A				
Allgemeine Auslegungen	DIN EN 61010 Teil 1, Schutzklasse entspr. II Verschmutzungsgrad 2, Überspannungskategorie II				
Zifferngröße	0444/0446	2 x 4	-	-	mm
	0445/0447	4 x 4	-	-	mm

Elektrische Anschlüsse: AMP-Flachstecker 0,8 mm x 2,8 mm.



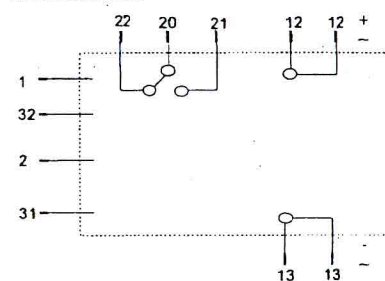
1,2 Zählsulen
31, 32 Rückstellmagnet
20, 21, 22 Steuerkontakt für Endsignal
in Ruhelage gezeichnet

Zubehör: 100% ED-Baustein für elektrische Rückstellung
der Zählertypen 0446, 0447, 0486, 0487

Technische Daten

	VDC-	VAC~
Spannungsart	VDC-	VAC~
Leistungsaufnahme	12 W	16 VA
Rückstellfrequenz	≤ 1/2 s	≤ 1/3 s
Ausgangssignaldauer	ca. 250 ms	ca. 250 ms
Kontaktbelastung	max. 20 VA/ 220 V / 1 A	
Elektrische Anschlüsse	AMP 0,8 mm x 2,8 mm	
Umgebungstemperatur	-10 bis +50 °C	
Wartungsfreier Betrieb	1,5 x 10 ⁶ Rückstellungen	
Rückstellimpulsdauer	min. 15 ms / max. 100% potentialfreier Schließerkontakt	

Anschlussbild



Anschlussbelegung

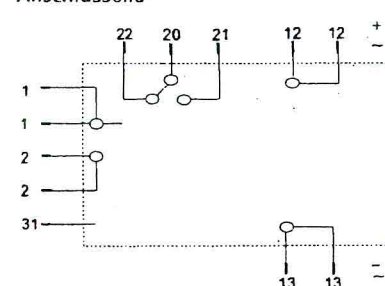
1-2 = Zählmagnet (Stromversorgung Extern)
31-32 = Fernrückstellung über potentialfreien Kontakt außerhalb
20-21-22 = Ausgangssignal
12-13 = Stromversorgung

Zubehör: Automatischer Rückstellbaustein

Technische Daten

	VDC-	VAC~
Spannungsart	VDC-	VAC~
Leistungsaufnahme	12 W	16 VA
Rückstellfrequenz	≤ 1/s	≤ 1/2 s
Ausgangssignaldauer	ca. 200 ms	ca. 200 ms
Kontaktbelastung	max. 20 VA / 220 V / 2,5 A	
Elektrische Anschlüsse	AMP 0,8 mm x 2,8 mm	
Umgebungstemperatur	-10 bis +50 °C	
Wartungsfreier Betrieb	1,5 x 10 ⁶ Rückstellungen	

Anschlussbild



Anschlussbelegung

1-2 = Zählmagnet (Stromversorgung Extern)
20-21-22 = Ausgangssignal
12-13 = Stromversorgung für Automatik und Rückstellmagnet
12-31 = Fernrückstellung über potentialfreien Kontakt außerhalb